

Муниципальное бюджетное дошкольное образовательное учреждение детский сад № 17 «Солнышко» пгт. Смирных МО ГО «Смирныховский» Сахалинской области (ДОУ № 17 «Солнышко»)

СОГЛАСОВАНО
Педагогическим советом

ДОУ № 17 «Солнышко»
(протокол от 01.03.2019 г. № 3)



УТВЕРЖДАЮ
Заведующий ДОУ № 17
«Солнышко»

Т.В. Муратова
2019 г.

**Отчет о результатах самообследования
ДОУ № 17 «Солнышко» за 2018 год**

Аналитическая часть

I. Общие сведения об образовательной организации

Наименование образовательной организации	Муниципальное бюджетное дошкольное образовательное учреждение детский сад № 17 «Солнышко» пгт. Смирных МО ГО «Смирныховский» Сахалинской области (ДОУ № 17 «Солнышко»)
Руководитель	Муратова Тамара Васильевна
Адрес организации	694350 Сахалинская область, пгт. Смирных, ул. Чехова, д. 31А
Телефон, факс	8(42452)42-6-77
Адрес электронной почты	deti_17@mail.ru
Учредитель	Управление образования администрации МО ГО «Смирныховский» Сахалинской области
Дата создания	1982 год
Лицензия	От 27.10.2015г. серия 65 Л № 0000456

Муниципальное бюджетное дошкольное образовательное учреждение детский сад № 17 «Солнышко» (далее – ДОУ) расположено в жилом районе посёлка городского типа вдали от производящих предприятий и торговых мест. Здание ДОУ построено по типовому проекту. Проектная наполняемость на 115 мест. Общая площадь здания 745,2 кв. м, из них площадь помещений, используемых непосредственно для нужд образовательного процесса 375,1 кв. м.

Цель деятельности ДОУ – осуществление образовательной деятельности по реализации образовательных программ дошкольного образования.

Предметом деятельности ДОУ является формирование общей культуры, развитие физических, интеллектуальных, нравственных, эстетических и личностных качеств, формирование предпосылок учебной деятельности, сохранение и укрепление здоровья воспитанников.

Режим работы:

Рабочая неделя – пятидневная, с понедельника по пятницу. Длительность пребывания детей в группах – 10,5 часов. Режим работы групп – с 7:30 до 18:00.

II. Система управления организации

Управление ДОУ осуществляется в соответствии с действующим законодательством и уставом ДОУ.

Управление ДОУ строится на принципах единоначалия и коллегиальности. Коллегиальными органами управления являются: родительский комитет, педагогический совет, общее собрание работников. Единоличным исполнительным органом является руководитель – заведующий.

Органы управления, действующие в ДОУ

Наименование органа	Функции
Заведующий	Контролирует работу и обеспечивает эффективное взаимодействие структурных подразделений организации, утверждает штатное расписание, отчетные документы организации, осуществляет общее руководство Детским садом
Родительский комитет	Рассматривает вопросы: – развития образовательной организации; – финансово-хозяйственной деятельности; – материально-технического обеспечения
Педагогический совет	Осуществляет текущее руководство образовательной деятельностью Детского сада, в том числе рассматривает вопросы: – развития образовательных услуг; – регламентации образовательных отношений; – разработки образовательных программ; – выбора учебников, учебных пособий, средств обучения и воспитания; – материально-технического обеспечения образовательного процесса; – аттестации, повышении квалификации педагогических работников; – координации деятельности методических объединений
Общее собрание работников	Реализует право работников участвовать в управлении образовательной организацией, в том числе: – участвовать в разработке и принятии коллективного договора, Правил трудового распорядка, изменений и дополнений к ним; – принимать локальные акты, которые регламентируют деятельность образовательной организации и связаны с правами и обязанностями работников; – разрешать конфликтные ситуации между работниками и администрацией образовательной организации; – вносить предложения по корректировке плана мероприятий организации, совершенствованию ее работы и развитию материальной базы

Вывод: Структура и система управления соответствуют специфике деятельности ДОУ.

III. Оценка образовательной деятельности

Образовательная деятельность в ДОУ организована в соответствии с Федеральным законом от 29.12.2012 № 273-ФЗ «Об образовании в Российской Федерации», ФГОС

дошкольного образования, СанПиН 2.4.1.3049-13 «Санитарно-эпидемиологические требования к устройству, содержанию и организации режима работы дошкольных образовательных организаций».

Образовательная деятельность ведется на основании утвержденной основной образовательной программы дошкольного образования, которая составлена в соответствии с ФГОС дошкольного образования, с учетом примерной общеобразовательной программы дошкольного образования «От рождения до школы» под редакцией Н.Е. Вераксы, Т.С. Комаровой, М.А. Васильевой, санитарно-эпидемиологическими правилами и нормативами, с учетом недельной нагрузки. Детский сад посещают 95 воспитанников в возрасте от 1,6 до 7 лет. В Детском саду сформировано 5 групп (с 01.01.2018г) и 5 групп (с 01.09.2018г) общеразвивающей направленности. Из них:

Количество групп	Период с 01.01.2018 г. Наполняемость групп	Количество групп	Период с 01.09.2018 г. Наполняемость групп
1	- 2 ранняя группа – 17 детей;	1	- 2 ранняя группа – 10 детей;
1	- 1 младшая группа – 19 детей;	1	- 1 младшая группа – 15 детей;
1	- 2 младшая группа – 16 детей;	1	- 2 младшая группа – 22
1	- средняя группа – 22 ребёнка		ребёнка;
1	- подготовительная к школе группа – 22 ребёнка.	1	- средняя группа – 18 детей;
		1	- старшая группа – 23 ребёнка.

Уровень развития детей анализируется по итогам педагогической диагностики. Формы проведения диагностики:

- диагностические занятия (по каждому разделу программы);
- диагностические срезы;
- наблюдения, итоговые занятия.

Разработаны индивидуальные карты развития ребёнка по освоению основной образовательной программы дошкольного образования ДОУ (ООП ДОУ) в каждой возрастной группе. Карты включают анализ уровня развития целевых ориентиров детского развития и качества освоения образовательных областей. Так, результаты качества освоения ООП ДОУ на конец 2018 года выглядят следующим образом:

Уровень развития целевых ориентиров детского развития	Выше нормы		Норма		Ниже нормы		Итого	
	Кол-во	%	Кол-во	%	Кол-во	%	Кол-во	% воспитанников в пределах нормы
Качество освоения образовательных областей	34	36%	55	58%	6	6%	95	94%

В мае 2018 года педагоги ДОУ проводили обследование детей подготовительной группы на предмет оценки сформированности предпосылок к учебной деятельности в количестве 20 человек. Задания позволили оценить уровень сформированности предпосылок к учебной деятельности: возможность работать в соответствии с фронтальной инструкцией (удержание алгоритма деятельности), умение самостоятельно действовать по образцу и

осуществлять контроль, обладать определенным уровнем работоспособности, а также вовремя остановиться в выполнении того или иного задания и переключиться на выполнение следующего, возможностей распределения и переключения внимания, работоспособности, темпа, целенаправленности деятельности и самоконтроля.

Группа	Наполняемость	Количество обследованных детей	Уровень готовности к школьному обучению
Подготовительная к школе	22	20	Выше нормы – 11 д. – 55% Норма – 9 д. – 45% Ниже нормы – 0

Вывод: Результаты педагогического анализа показывают преобладание детей с высоким и средним уровнями развития при прогрессирующей динамике на конец учебного года, что говорит о результативности образовательной деятельности в ДОУ.

Воспитательная работа

Чтобы выбрать стратегию воспитательной работы, в 2018 году проводился анализ состава семей воспитанников.

Характеристика семей по составу

Состав семьи	Количество семей	Процент от общего количества семей воспитанников
Полная	62	70,4%
Неполная с матерью	24	27,4%
Неполная с отцом	0	0 %
Оформлена опека	2	2,2%

Характеристика семей по количеству детей

Количество детей в семье	Количество семей	Процент от общего количества семей воспитанников
Один ребенок	20	22,7%
Два ребенка	54	61,3%
Три ребенка и более	14	16%

Воспитательная работа строится с учетом индивидуальных особенностей детей, с использованием разнообразных форм и методов, в тесной взаимосвязи воспитателей, специалистов и родителей. Детям из неполных семей уделяется большее внимание в первые месяцы после зачисления в ДОУ.

Вывод: в результате реализации основной образовательной программы дошкольного образования, ДОУ успешно выполняет образовательную, развивающую и воспитательную задачи. Результаты освоения ООП ДОУ за 2018 год показали стабильную положительную динамику развития интегративных качеств воспитанников. Это обеспечит детям равные стартовые возможности при обучении в школе.

Дополнительное образование - нет

IV. Оценка функционирования внутренней системы оценки качества образования.

В ДОУ утверждено положение о внутренней системе оценки качества образования от 17.09.2016. Мониторинг качества образовательной деятельности в 2018 году показал хорошую работу педагогического коллектива по всем показателям.

Состояние здоровья и физического развития воспитанников удовлетворительные. 94 процента детей успешно освоили образовательную программу дошкольного образования в своей возрастной группе. Воспитанники подготовительной группы показали высокие показатели готовности к школьному обучению. В течение года воспитанники ДОУ успешно участвовали в конкурсах и мероприятиях различного уровня.

В период с 05.05.2018 по 15.05.2018 проводилось анкетирование 89 родителей, получены следующие результаты:

- доля получателей услуг, положительно оценивающих доброжелательность и вежливость работников организации – 85,5 процентов;
- доля получателей услуг, удовлетворенных компетентностью работников организации – 92 процента;
- доля получателей услуг, удовлетворенных материально-техническим обеспечением организации – 74,8 процентов;
- доля получателей услуг, удовлетворенных качеством предоставляемых образовательных услуг – 77 процентов;
- доля получателей услуг, которые готовы рекомендовать организацию родственникам и знакомым – 99 процента.

Вывод: анкетирование родителей показало высокую степень удовлетворенности качеством предоставляемых услуг, обусловленную очевидностью повышения дошкольного образования и работы с семьями воспитанников в ДОУ.

V. Оценка кадрового обеспечения

Согласно штатному расписанию, ДОУ укомплектовано педагогами на 82,3 процента (вакансии: 0,5 ст. учителя-логопеда, 1,5 ст. воспитателя, 0,25 ст. музыкального руководителя) т.к. в 2017-2018 учебном году в детском саду функционирует 5 групп. Всего в детском саду работают 35 человек. Педагогический коллектив ДОУ насчитывает 12 (2 внешних совместителя) специалистов. Соотношение воспитанников, приходящихся на 1 взрослого:

- воспитанник/педагоги – 1/0,1;
- воспитанники/все сотрудники – 1/0,3.

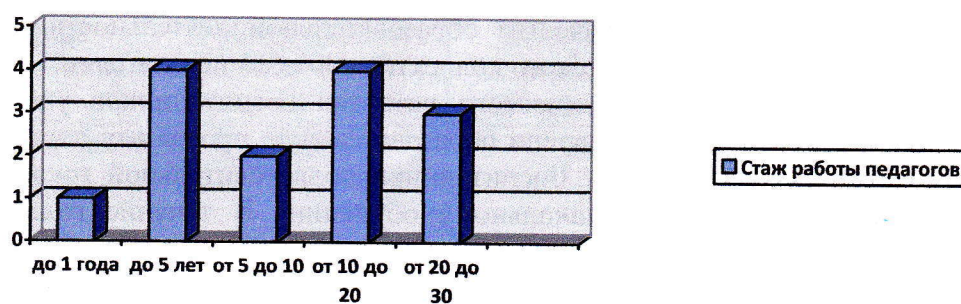
Педагогические работники прошли аттестацию и получили:

- высшая квалификационная категория – 1 музыкальный руководитель;
- первую квалификационную категорию – 5 воспитателей;
- соответствие занимаемой должности – 3 воспитателя и 1 музыкальный руководитель;
- без категории – 3 воспитателя и 1 инструктор по физической культуре.

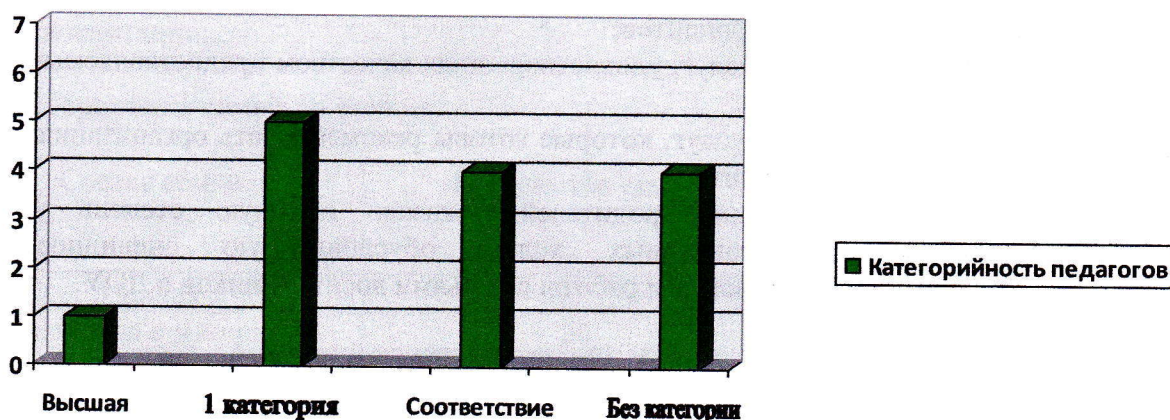
Курсы повышения квалификации за последние 3 года прошли 13 работников ДОУ, из них 12 педагогов.

Диаграмма с характеристиками кадрового состава ДОУ

Стаж работы педагогов



Категорийность педагогов



В 2018 году педагоги детского сада приняли участие:

- в региональном конкурсе научно-исследовательских, методических и творческих работ «Мой край – моя Россия»;
- в методическом районном семинаре-практикуме «Подари улыбку миру»;
- во Всероссийском конкурсе «Мастер-класс педагога». Фонд Образовательной и Научной Деятельности 21 века;
- во Всероссийском творческом конкурсе «Этот День Победы!»;
- в Сахалинском областном фестивале практической психологии «Ветер перемен»;
- во Всероссийском дистанционном заочном конкурсе «Векториада-2018».

Детский сад стал победителем, вошедшим в число «1000 лучших организаций дошкольного образования» во Всероссийском смотре-конкурсе «Образцовый детский сад».

Вывод: детский сад укомплектован кадрами полностью. Педагоги постоянно повышают свой профессиональный уровень, эффективно участвуют в работе методических объединений, конкурсах, знакомятся с опытом работы своих коллег и других дошкольных учреждений, а также занимаются самообразованием. Все это в комплексе дает хороший результат в организации педагогической деятельности и улучшении качества образования

и воспитания дошкольников.

VI. Оценка учебно-методического и библиотечно-информационного обеспечения

В детском саду библиотека является составной частью методической службы. Библиотечный фонд располагается в методическом кабинете, кабинетах специалистов, группах детского сада. Библиотечный фонд представлен методической литературой по всем образовательным областям основной образовательной программы, детской художественной литературой, периодическими изданиями, а также другими информационными ресурсами на различных электронных носителях. В каждой возрастной группе имеется банк необходимых учебно-методических пособий, рекомендованных для планирования воспитательно-образовательной работы в соответствии с обязательной частью ООП.

В 2018 году детский сад пополнил учебно-методический комплект к основной образовательной программе дошкольного образования ДООУ с учётом общеобразовательной программы «От рождения до школы» в соответствии с ФГОС и приобрели наглядно-дидактические пособия:

- серии «Мир в картинках», «Рассказы по картинкам», «Расскажите детям о...», «Играем в сказку», «Грамматика в картинках», «Искусство детям»;
- детскую литературу;
- картины для рассматривания, плакаты;
- комплексы для оформления родительских уголков;
- рабочие тетради для воспитанников.

Оборудование и оснащение методического кабинета достаточно для реализации образовательных программ. В методическом кабинете созданы условия для возможности организации совместной деятельности педагогов.

Информационное обеспечение детского сада включает:

- информационно-телекоммуникационное оборудование – в 2018 году пополнилось 2 ноутбуками;
- программное обеспечение – позволяет работать с текстовыми редакторами, интернет-ресурсами, фото и видеоматериалами, графическими редакторами.

Вывод: В детском саду учебно-методическое и информационное обеспечение достаточное для организации образовательной деятельности и эффективной реализации образовательных программ.

VII. Оценка материально-технической базы

В ДООУ сформирована материально-техническая база для реализации образовательных программ, жизнеобеспечения и развития детей. В детском саду оборудованы помещения:

- групповые помещения – 6;
- кабинет заведующего – 1;
- методический кабинет – 2;
- музыкальный зал (физкультурный) – 1;
- пищеблок – 1;
- прачечная – 1;
- медицинский кабинет – 1;
- кабинет учителя-логопеда -1.

При создании предметно-развивающей среды воспитатели учитывают возрастные, индивидуальные особенности детей своей группы. Оборудованы групповые комнаты, включающие игровую, познавательную, обеденную зоны.

Ежегодно детский сад проводит текущий ремонт в групповых и спальнях помещениях, коридорах 1 и 2 этажей, медкабинета, музыкального зала, пищеблока и прачечной. Обновили игровое оборудование на участках ДОО.

Вывод: Материально-техническое состояние детского сада и территории соответствует действующим санитарно-эпидемиологическим требованиям к устройству, содержанию и организации режима работы в дошкольных организациях, правилам пожарной безопасности, требованиям охраны труда. В настоящее время требуется капитальный ремонт всего детского сада.

Результаты анализа показателей деятельности организации

Данные приведены по состоянию на 30.12.2018.

Показатели	Единица измерения	Количество
Образовательная деятельность		
Общее количество воспитанников, которые обучаются по программе дошкольного образования в том числе обучающиеся:	человек	96/88
в режиме полного дня (8–10,5 часов)		96/88
в режиме кратковременного пребывания (3–5 часов)		0
в семейной дошкольной группе		0
по форме семейного образования с психолого-педагогическим сопровождением, которое организует детский сад		0
Общее количество воспитанников в возрасте до трех лет	человек	36/25
Общее количество воспитанников в возрасте от трех до восьми лет	человек	60/63
Количество (удельный вес) детей от общей численности воспитанников, которые получают услуги присмотра и ухода, в том числе в группах:	человек (процент)	
8–10,5-часового пребывания		96/88 (100%)
12–14-часового пребывания		0 (0%)
круглосуточного пребывания		0 (0%)
Численность (удельный вес) воспитанников с ОВЗ от общей численности воспитанников, которые получают услуги:	человек (процент)	
по коррекции недостатков физического, психического развития		0 (0%)
обучению по образовательной программе дошкольного образования		0 (0%)
присмотру и уходу		0 (0%)
Средний показатель пропущенных по болезни дней на одного воспитанника	день	43,6
Общая численность педработников, в том числе количество педработников:	человек	12(2 внешних совместителя)
с высшим образованием		0

высшим образованием педагогической направленности (профиля)		2
средним профессиональным образованием		0
средним профессиональным образованием педагогической направленности (профиля)		11
Количество (удельный вес численности) педагогических работников, которым по результатам аттестации присвоена квалификационная категория, в общей численности педагогических работников, в том числе:	человек (процент)	6 (42,8%)
с высшей		1(7,1%)
первой		5 (35,7 %)
Количество (удельный вес численности) педагогических работников в общей численности педагогических работников, педагогический стаж работы которых составляет:	человек (процент)	
до 5 лет		5 (35,7%)
больше 30 лет		0
Количество (удельный вес численности) педагогических работников в общей численности педагогических работников в возрасте:	человек (процент)	
до 30 лет		3 (21,4%)
от 55 лет		2 (14,2%)
Численность (удельный вес) педагогических и административно-хозяйственных работников, которые за последние 5 лет прошли повышение квалификации или профессиональную переподготовку, от общей численности таких работников	человек (процент)	12 (85,7%)
Численность (удельный вес) педагогических и административно-хозяйственных работников, которые прошли повышение квалификации по применению в образовательном процессе ФГОС, от общей численности таких работников	человек (процент)	12 (85,7%)
Соотношение «педагогический работник/воспитанник»	человек/человек	1/6,8 1/6,2
Наличие в детском саду:	да/нет	
музыкального руководителя		да
инструктора по физической культуре		да

учителя-логопеда		да
логопеда		нет
учителя-дефектолога		нет
педагога-психолога		да
Инфраструктура		
Общая площадь помещений, в которых осуществляется образовательная деятельность, в расчете на одного воспитанника	кв. м	3,9/4,2
Площадь помещений для дополнительных видов деятельности воспитанников	кв. м	8,1
Наличие в детском саду:	да/нет	
физкультурного зала		нет
музыкального зала		да
прогулочных площадок, которые оснащены так, чтобы обеспечить потребность воспитанников в физической активности и игровой деятельности на улице		да

Детский сад укомплектован достаточным количеством педагогических и иных работников, которые частично имеют 1 квалификационную категорию, регулярно проходят повышение квалификации, что обеспечивает результативность образовательной деятельности (инструктор по ФК заочно получает высшее образование). Анализ показателей указывает на то, что детский сад имеет достаточную инфраструктуру, которая соответствует требованиям СанПиН 2.4.1.3049-13 «Санитарно-эпидемиологические требования к устройству, содержанию и организации режима работы дошкольных образовательных организаций» и позволяет реализовывать образовательные программы в полном объеме в соответствии с ФГОС ДО.