

Утверждаю:

заведующий: _____ Т.В. Муратова

Отчёт

о результатах самообследования за 2015-2016 год

ДОУ № 17 «Солнышко»

Отчёт о результатах самообследования за 2015-2016 год.

1. Общая характеристика учреждения

Детский ясли - сад № 17 «Солнышко» был построен и введён в эксплуатацию 30 июня 1982 года и предназначен для детей работников леспромхоза. 01 июля 1994 года был передан в Смирныховское району. В настоящее время это Муниципальное бюджетное дошкольное образовательное учреждение детский сад № 17 «Солнышко» пгт. Смирных МО ГО «Смирныховский» Сахалинской области.

27 октября 2015 года получена лицензия № 120-ДС на осуществление образовательной деятельности №1677-ОД, которая выдана бессрочно

ДОУ № 17 «Солнышко» расположено по улице Чехова, дом 31-А. Время работы учреждения с 7.30 до 18.00. Общая площадь земельного участка 6016,0 кв.м, площадь здания -721,11 кв.м. В здании находится 6 групповых помещений с отдельными спальнями, приёмными, музыкальный зал, логопедический кабинет, кабинет медицинский, физкультурный кабинет, 2 методических кабинета и ряд служебных кабинетов и помещений.

Предметно-пространственное окружение ДОУ эстетически продумано и оформлено. В каждой возрастной группе создана своя предметно-развивающая среда, позволяющая реализовывать те программы и технологии, по которым работают педагоги. В детском саду имеется 6 групп, которые посещают 121 ребёнок: 1 младшая группа – 20, средняя группа – 18, старшая группа «А» - 21, старшая группа «Б» - 20, подготовительная группа «А» – 20, подготовительная группа «Б» -22.

ДОУ № 17 «Солнышко» функционирует в соответствии с нормативными документами в сфере образования Российской Федерации.

2. Структура управления образовательным учреждением

2.1. Нормативно-правовое обеспечение управления ДОУ

Управление МБДОУ д/с № 17 «Солнышко» осуществляется в соответствии с законом РФ «Об образовании», ФГОС ДО, а также следующими локальными документами:

- Договором между ДОУ и родителями.
- Трудовыми договорами между администрацией и работниками.
- Штатное расписание.
- Документы по делопроизводству Учреждения.
- Приказы заведующего ДОУ.
- Должностные инструкции, определяющие обязанности работников ДОУ.
- Инструкции по организации жизни и здоровья детей в ДОУ
- Правила внутреннего распорядка.
- Положение о Родительском комитете.
- Положение о Педагогическом совете.
- Положение о взаимодействии с семьями воспитанников.
- Положение о системе оценки индивидуального развития детей.
- Положение о комиссии по урегулированию споров.
- Положение об оплате труда работников ДОУ.
- Расписания НОД.
- Перспективные планы работы воспитателей.

2.2. Формы и структура управления.

2.1.2. Структурно-функциональная модель управления ДОУ

Управление ДОУ осуществляется в соответствии с законом РФ «Об образовании». Руководство деятельностью ДОУ осуществляется заведующим, который назначается на должность и освобождается от должности Учредителем. Заведующий осуществляет непосредственное руководство детским садом и несёт ответственность за деятельность учреждения.

Формами управления детским садом являются:

- Общее собрание ДОУ;

- Педагогический совет ДОУ;
- Родительский комитет ДОУ.

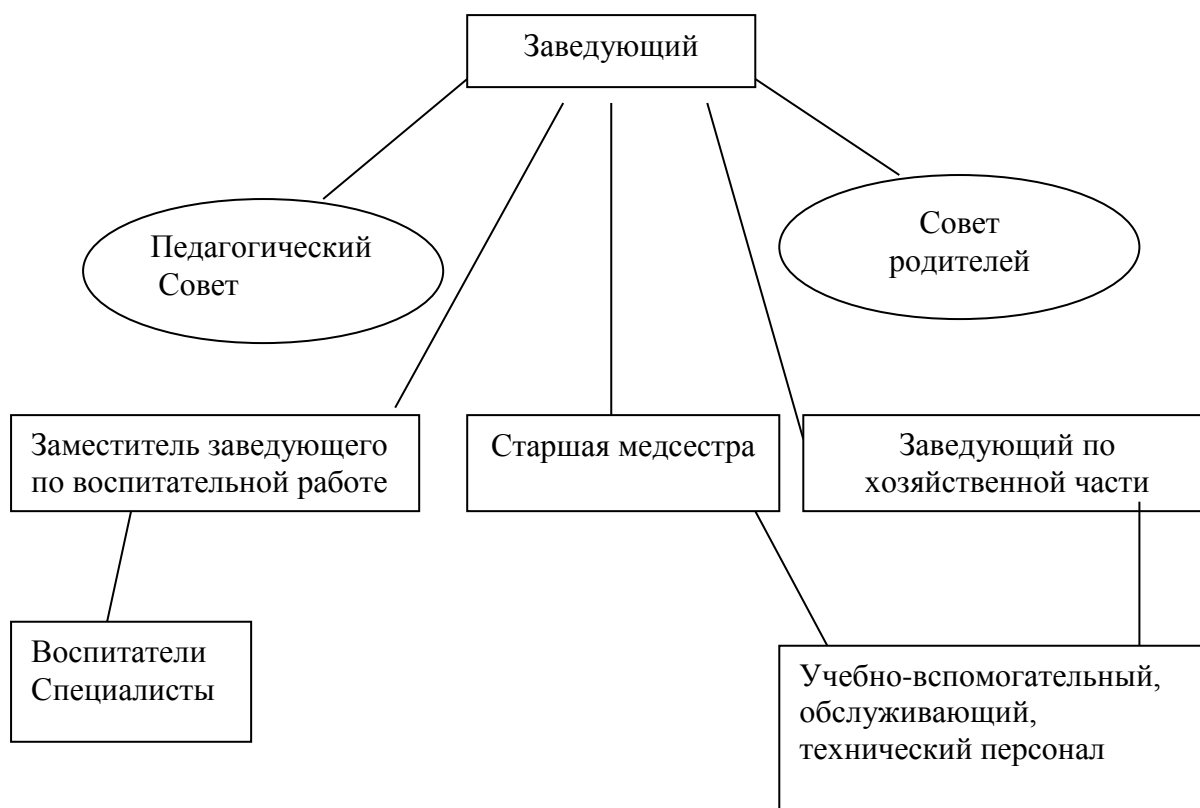
Общее собрание ДОУ осуществляет полномочия трудового коллектива, рассматривает и обсуждает программу развития ДОУ, обсуждает вопросы состояния трудовой дисциплины в ДОУ и мероприятия по её укреплению, рассматривает вопросы охраны и безопасности условий труда работников и воспитанников в ДОУ, рассматривает и принимает Устав ДОУ, обсуждает дополнения и изменения, вносимые в Устав ДОУ.

Педагогический совет ДОУ осуществляет управление педагогической деятельностью, определяет направления образовательной деятельности, утверждает образовательную программу, рассматривает проект годового плана работы, заслушивает отчёты заведующего о создании условий для реализации образовательной программы, обсуждает вопросы содержания, форм и методов образовательного процесса, планирование образовательной деятельности, рассматривает вопросы повышения квалификации и переподготовки кадров, организует выявление, обобщение, распространение, внедрение педагогического опыта среди педагогических работников.

Родительский комитет содействует организации совместных мероприятий в ДОУ, оказывает посильную помощь ДОУ в укреплении материально-технической базы, благоустройстве помещений, детских площадок и территории.

Таким образом, в ДОУ, реализуется возможность участия в управлении детским садом всех участников образовательного процесса. Заведующий детским садом занимает место координатора стратегических направлений.

В ДОУ № 17 «Солнышко» создана структура управления в соответствии с целями и содержанием работы учреждения.



3.Условия осуществления образовательного процесса.

Целью деятельности нашего дошкольного учреждения общеразвивающего вида является обеспечение всестороннего развития личности воспитанников. Основными задачами детского сада являются:

- сохранение и укрепление здоровья детей;
- создание в группах атмосферы гуманного и доброжелательного отношения к воспитанникам;
- забота об эмоциональном благополучии и всестороннем развитии каждого ребёнка;
- максимальное использование разнообразных видов деятельности;
- творческая организация воспитательно-образовательного процесса;
- единство подходов к воспитанию детей в условиях ДОУ и семьи.

Воспитание и развитие детей проводится на основе специфичных для дошкольного возраста видов деятельности (игровая, театрализованная, музыкальная и т.д.). В детском саду создана доброжелательная психологическая атмосфера. Педагоги общаются на основе сотрудничества, ориентируются на интересы ребёнка и перспективы его дальнейшего развития, как полноценного члена общества. Созданные в дошкольном учреждении условия обеспечивают детям чувство психологической защищённости, а также реализацию права каждого на интеллектуальное, физическое и духовное развитие.

Одна из важнейших задач дошкольного учреждения – охрана и укрепление здоровья детей. От здоровья детей зависит их духовная жизнь, мировоззрение, умственное развитие детей, способность верить в свои силы.

Охране и укреплению здоровья детей уделяется большое внимание со стороны медицинской сестры и педагогов. В ДОУ имеется оборудование для проведения закаляющих процедур, коррегирующей гимнастики (массажные коврики, ребристые доски). В ДОУ разработана оздоровительная программа, которая содержит в себе основные задачи детского сада по физическому воспитанию дошкольников, систему профилактической и коррекционной работы по оздоровлению детей, проведению закаляющих процедур, способствующих укреплению здоровья и снижению заболеваемости.

3.1. Кадровое обеспечение.

В дошкольном учреждении сложился стабильный, творческий коллектив. Заведующий дошкольным образовательным учреждением, Муратова Тамара Васильевна, имеет среднее - специальное, педагогическое образование и профессиональную переподготовку по направлению «Государственное и муниципальное управление», педагогический стаж работы 43 года, в должности руководителя восемь лет, имеет 1 квалификационную категорию, в 2007 году награждена Почётной грамотой Министерства образования и науки РФ. Заместитель заведующего, Козырева Ольга Петровна, имеет среднее - специальное образование и профессиональную переподготовку по направлению «Государственное и муниципальное управление», педагогический стаж работы лет, в должности заместителя заведующего 5 лет. В 2012 году награждена Почётной грамотой Министерства образования и науки РФ. Педагогический процесс в ДОУ № 17 «Солнышко» обеспечивают 9 воспитателей и специалисты: музыкальный руководитель, учитель-логопед, педагог-психолог, инструктор по физической культуре.

№	Фамилия, имя, отчество	Должность	Уровень образования	Квалификация по диплому	Стаж работы	Повышение квалификации и профессиональной переподготовки
1	Бабий Наталья Николаевна	Музыкальный руководитель	Сахалинский колледж искусств, 2007г.	Преподаватель теоретических дисциплин	9	Моделирование образовательной среды в деятельности музыкального руководителя в соответствии в

						ФГОС ДО»
2	Ансимова Алла Николаевна	Воспитатель Учитель-логопед	Александровск-Сахалинское педагогическое училище, 1990г.	Воспитатель в дошкольных учреждениях	25 6	«Новые подходы к воспитанию и образованию детей дошкольного возраста»; «Современные подходы и новые технологии в работе с детьми с ОВЗ в условиях ФГОС»
3	Карпикова Людмила Александровна	Воспитатель	Александровск-Сахалинское педагогическое училище, 1970г.	Воспитатель детского сада	46	«Введение ФГОС ДО»
4	Шамаева Ирина Владимировна	Воспитатель	Южно-Сахалинское педагогическое училище, 1996г.	Учитель начальных классов	12	«ФГОС ДО: содержание и технологии введения»
5	Перепелкина Алла Евгеньевна	Воспитатель	Александровск-Сахалинское педагогическое училище, 1982	Воспитатель детского сада	31	«Введение ФГОС ДО»
6	Белецкая Юлия Владимировна	Воспитатель	Александровск-Сахалинское педагогическое училище, 1994г.	Воспитатель в дошкольных учреждениях	8	«Введение ФГОС ДО»
7	Вяткова Аксинья Геннадьевна	Воспитатель	Южно-Сахалинский государственный университет, 2014г.	Воспитатель	5	«ФГОС ДО: содержание и технологии введения»
8	Вербицкая Елена Викторовна	Воспитатель	Александровск-Сахалинское педагогическое училище, 1982г.	Воспитатель в дошкольных учреждениях	18	«ФГОС ДО: содержание и технологии введения»
9	Картавых Галина Юрьевна	Воспитатель	Южно - Сахалинский государственный университет, 2014г.	Воспитатель и руководитель по изодейтельности	5	Введение ФГОС ДО»

10	Захаркина Елена Леонидовна	Воспитатель	ФГОУ ВПО «Сахалинский государственный университет», 2 013г	Социальный педагог с дополнительно й подготовкой «Воспитатель»	2	Организация образовательного процесса в детском саду в условиях ФГОС»
11	Самсонова Анастасия Витальевна	Педагог- психолог	ГОУ ВПО «Сахалинский государственный университет», 2012г.	Педагог- психолог	2	_____
12	Москалева Анастасия Викторовна	Инструктор по физической культуре	ФГОУ ВПО «Дальневосточ ная государственна я академия физической культуры», 2011г	Специалист по физической культуре и спорту	2	_____

3.2. Образовательный и квалификационный уровень педагогов

На сегодняшний день в учреждении трудятся 13 педагогических работников. Большое внимание в этом учебном году было уделено вопросам по совершенствованию системы повышения квалификации педагогических кадров. Педагогов 12 человек, средний возраст 40 лет, из них: 81,8% имеют среднее специальное образование, 18% имеют высшее образование, 9% получают высшее педагогическое образование. Музыкальный руководитель – 1 человек, педагог-психолог – 1 человек, инструктор по физической культуре - 1. 9 % педагогов аттестовано на высшую категорию, 36,4% на первую категорию, 18 % - соответствие занимаемой должности, 36,4% - без категории. За последние 5 лет все педагоги повысили свой педагогический уровень по различным направлениям. Педагоги ДОУ имели возможность повышать свою квалификацию на проводимых районных МО и в детском саду на методических мероприятиях: семинарах, практикумах, педагогических советах, консультациях, открытых занятиях и т.д. Успешной реализации намеченных планов работы способствуют разнообразные методические формы работы с кадрами: - педсоветы, - теоретические и практические семинары, - дискуссии, - выставки, - круглые столы, - смотры-конкурсы, - творческие отчёты. За профессиональные достижения 1 педагог награждён грамотой Министерства просвещения РСФСР, 1 педагог награжден грамотой Министерства образования и науки РФ

Участие ДОУ в конкурсах и мероприятиях всероссийских, области, района 2015-2016 учебный год

- 1.Областной конкурс детских поделок «Мир глазами детей»;
- 2.Международный конкурс творческих работ «Чудеса под Новый год».
3. Областной конкурс профессионального мастерства «Современные подходы к проведению этнокультурного воспитания».
4. Сахалинский областной литературный конкурс.
5. Всероссийский конкурс «Я рисую мир», посвящённый дню России.

6. Конкурс короткометражного видеосюжета по Всероссийскому экологическому субботнику «Зелёная весна».
7. Конкурс «Лучший экологический урок» в рамках Всероссийского экологического субботника «Зелёная весна».
8. Областная детская благотворительная Пасхальная ярмарка – 2016.
9. Районный праздник «День защиты детей»

В детском саду продолжается работа по русскому народному творчеству: НОД, праздники, развлечения, показ сказок - «Капустник», «Пришла Коляда накануне Рождества», «Ух ты, Масленица!», «День смеха», «Пасхальный колобок», «Красная горка» и т.д.

Прошли открытые мероприятия по знаменательным датам России: «День знаний», «День матери», «С новым годом!», «День защитника Отечества», «Поздравляю мамочку», «День космонавтики», «Этот день Победы!», «Всемирный день спорта», «День защиты детей», «День России».

4. Условия осуществления образовательного процесса

Целевой блок Осуществление охраны и здоровья детей, обеспечение разностороннего, интеллектуального, личностного и физического развития воспитанников; взаимодействие с семьёй в интересах полноценного развития ребёнка и др.

Содержатель- но- процессуаль- ный блок	Специально-организованная деятельность		Совместная деятельность		Самостоятель- ная деятельность
	В соответствии с ФГОС	Дополнительное образование	В д/с с педагогами, родителями	Дома с родителями	
	НОД, праздники, развлечения, досуги		Игры, НОД, прогулки, праздники, развлечения, досуги, экскурсии		Игры, развлечения

Результативный блок Познавательное-исследовательское, социально-личностное, единство физического развития и воспитание культуры здоровья ребёнка, раскрытие его творческих способностей, индивидуальности. Показатели: уровень воспитанности, уровень развития ребёнка (игровой, познавательный).
Образовательная среда детского сада – это совокупность условий, которые оказывают прямое или косвенное влияние на всестороннее развитие ребёнка, состояние его физического и психического здоровья, успешность его дальнейшего развития. Развитие ребёнка зависит не только от того, как организован процесс воспитания, но и где и в каком окружении он живёт. Иначе говоря, правильно организованная взрослыми среда, в которой живёт ребёнок, способствует его развитию. Образовательная среда нашего дошкольного учреждения представлена следующими компонентами: - предметно-развивающая среда; - взаимодействие участников педагогического процесса; - информационная среда. Непременным условием построения развивающей среды в ДООУ является реализация идей развивающего обучения и опора на модель взаимодействия между воспитателем и ребёнком. Взрослые дошкольного учреждения придерживаются правила: «не рядом», не «над», а «вместе!». Способы общения – понимание, признание и принятие личности ребёнка, основанное на способности взрослых встать на

позицию ребёнка, учесть его точку зрения и не игнорировать его чувства и эмоции. Тактика общения – сотрудничество. Взгляд на ребёнка – как на полноправного партнёра. В каждой возрастной группе созданы условия для самостоятельного активного и целенаправленного действия детей во всех видах деятельности: игровой, двигательной, изобразительной, театрализованной, конструктивной и т.д., которые размещаются по центрам и содержат материалы для развивающих игр и занятий. Работа по совершенствованию развивающей среды в ДОУ проводится в соответствии с возрастной категорией детей и ФГОС ДО.

5. Материально-техническое обеспечение ДОУ

В ДОУ создана материально-техническая база для жизнеобеспечения и развития детей, ведётся систематическая работа по созданию предметно-развивающей среды. В детском саду имеются: групповые помещения – 6, кабинет заведующего – 1, методический кабинет – 2, музыкальный зал-1, физкультурный кабинет – 1, кабинет логопеда – 1, медицинский кабинет – 1, пищеблок – 1, прачечная – 1. Все кабинеты оформлены. При создании предметно-развивающей среды воспитатели учитывают возрастные, индивидуальные особенности детей своей группы. Оборудованы групповые комнаты, включающие игровые, познавательные центры. Группы постепенно пополняются современным игровым оборудованием, современными информационными стендами. Предметная среда всех помещений оптимально насыщена, выдержана мера «необходимого и достаточного» для каждого вида деятельности, представляет собой «поисковое поле» для ребёнка, стимулирующее процесс его развития и саморазвития, социализации. В ДОУ не только уютно, красиво, удобно и комфортно детям, созданная развивающая среда открывает нашим воспитанникам весь спектр возможностей, направляет усилия детей на эффективное использование отдельных элементов. В детском саду имеется фотокамера, которая используется для съёмки занятий, мероприятий, утренников. Отснятые материалы эпизодически используются в методической работе и работе с родителями.

Техническое оснащение	
Автоматическая противопожарная сигнализация и система оповещения	1
Кнопка экстренного вызова полиции	1
Интерактивная доска	1
Проектор	3
Компьютер	2
Ноутбук	5
Принтер	5
Сканер	1
Видеокамера	1
Цифровой фотоаппарат	2
Музыкальный центр	1
Телевизоры и DVD- проигрыватели	2+3
Телефон-факс	1

6. Воспитательно-образовательный процесс

Образовательный процесс в детском саду осуществляется в соответствии с планом непосредственно-образовательной деятельности, который составлен согласно требованиям нормативных документов Министерства образования и науки РФ к организации дошкольного образования и воспитания, санитарно-эпидемиологических правил и нормативов, с учётом недельной нагрузки, ориентирован на реализацию ФГОС ДО в переходном периоде. Осуществление нововведения по ФГОС в ДОУ проводилось по следующим этапам: - создание рабочей группы для разработки и управления программой изменений и дополнений воспитательно-образовательной системы ДОУ; - определение изменений и дополнений в воспитательно-образовательную систему ДОУ; - разработка единичных проектов изменений в сводную программу изменений и дополнений; - разработка плана-графика изменений и дополнений воспитательно-образовательной системы; - контроль за реализацией запланированных изменений в воспитательно-образовательной системе ДОУ. Педагогический коллектив реализует образовательный процесс по образовательной программе ДОУ, утверждённой педагогическим советом, протокол № 1 от 29.08.2014г. В Программе на первый план выдвигается развивающая функция образования, обеспечивающая становление личности ребёнка и ориентации педагога на его индивидуальные особенности, что соответствует современной научной «Концепции дошкольного воспитания о признании самоценности дошкольного периода детства. ОП построена на позициях гуманно-личностного отношения к ребёнку и направлена на его всестороннее развитие, формирование духовных и общечеловеческих ценностей, а также способностей и интегративных качеств. Содержание психолого-педагогической работы даётся по образовательным областям: «Социально-коммуникативное развитие», «Познавательное развитие», «Речевое развитие», «Художественно-эстетическое развитие», «Физическое развитие». ОП ДОУ состоит из обязательной части – 70% и вариативной - 30%. В вариативную часть Программы входят: региональный компонент, программа «Приобщение детей к истокам русской народной культуры» О.Л. Князевой; программа «Ладушки» И.М. Каплуновой, И.А.Новоскольцевой. Все программы, реализуемые в ДОУ, скоординированы таким образом, что в целом учитываются основные положения и подходы ОП ДОУ. Годовой план составляется в соответствии со спецификой детского сада, с учётом профессионального уровня педагогического коллектива.

7.Взаимодействие с родителями воспитанников

Взаимодействие с родителями коллектив ДОУ строит на принципе сотрудничества. При этом решаются приоритетные задачи: повышение педагогической культуры родителей; приобщение родителей к участию в жизни детского сада; изучение семьи и установлении контактов с её членами для согласования воспитательных воздействий на ребёнка. Для решения этих задач используются различные формы работы: групповые родительские собрания, консультации; проведение совместных мероприятий для детей и родителей; анкетирование; наглядная информация; показ НОД для родителей; выставка совместных работ; посещение открытых мероприятий и участие в них; проекты, конкурсы; заключение договоров с родителями вновь поступивших детей. В ДОУ № 17 «Солнышко» создаются условия для максимального удовлетворения запросов родителей детей дошкольного возраста по их воспитанию и обучению. Родители получают информацию о целях и задачах учреждения, имеют возможность обсуждать различные вопросы пребывания ребёнка в ДОУ, участвовать в жизнедеятельности детского сада.

8.Результаты образовательной деятельности

В дошкольном учреждении работает 6 дошкольных групп (121 ребёнок). В течение года деятельность ДОУ была направлена на обеспечение непрерывного, всестороннего развития ребёнка. Организация воспитательно-образовательного процесса строится на педагогически обоснованном выборе программы, обеспечивающей получение образования, соответствующего ФГОС ДО - ОП ДОУ, утверждённой педагогическим советом, протокол № 1 от 29.08.2014 г. и вариативной части ОП, в которую входит

региональный компонент и дополнительная программа «Приобщение к истокам русской народной культуре» под редакцией О.Л. Князевой, программа «Ладушки» И.М. Каплуновой и И.А. Новоскольцевой. Вся работа коллектива велась согласно поставленным целям и задачам годового плана: * **Формирование речевой деятельности детей через проведение физкультурно - речевых досугов.** Цель: коррекция речевых нарушений в развитии ребёнка;

- развитие познавательного интереса детей к родному языку;
- формирование коммуникативных способностей;
- укрепление здоровья детей;
- повышение физической работоспособности;
- развитие мелкой и общей моторики;
- формирование двигательных навыков;
- воспитание отзывчивости, умения сопереживать, любви к Родине, родному языку, - приобщение детей к русской национальной культуре. * **Создание условий для сотрудничества ребёнка и взрослого через семейные спортивные игры.** Цель: - Развивать интерес к занятиям физической культуры, физическим упражнениям, накапливать и обогащать двигательный опыт;
- Развивать ловкость, координацию движений, выносливость, быстроту реакции;
- приобщать детей и взрослых к активному образу жизни;
- приобщение родителей дошкольников к непосредственному участию в воспитательно-образовательном процессе ДОУ.

1. "Формирование речевой деятельности детей через проведение физкультурно-речевых досугов".

В результате анализа тематических и календарных планов воспитательно - образовательной работы, созданных в группах условий для развития речи детей и звукопроизношения, мелкой и общей моторики, самостоятельной деятельности детей в книжном и физкультурном уголке, наблюдения и анализа физкультурно - речевых досугов, развлечений, бесед с воспитателями выявлено следующее:

- планирование образовательной работы по речевому и физическому развитию ведётся на основе ОП ДОУ.
 - НОД планируется в соответствии с тремя задачами (обучающей, воспитательной, развивающей); программное содержание соответствует возрасту детей. Также планируются игры на координацию речи с движением, игры-эстафеты; тематические беседы; артикуляционная, дыхательная и пальчиковая гимнастика; логоритмические упражнения; придумывание и загадывание загадок; чистоговорки, скороговорки, пословицы; заучивание стихотворений; рассматривание предметов, картин; самостоятельная художественно-речевая деятельность;
 - по каждой возрастной группе имеются картотеки артикуляционной, пальчиковой и дыхательной гимнастики, логоритмических упражнений;
 - в группах созданы условия для развития речедвигательной активности детей: модули для физического и речевого развития, в которых имеется необходимое оборудование (художественная литература в соответствии с возрастом детей, дидактические игры, иллюстрации, раскраски по русскому народному фольклору). По познавательному развитию и художественной литературе проводятся тематические выставки. Дети самостоятельно организуют игры, занимаются в книжных и физкультурных уголках;
 - физкультурно-речевые досуги и развлечения воспитатели провели на достаточно высоком и среднем уровне, строили общение с детьми на основе личностно-ориентированных технологий. В ходе проведения досугов прослеживались чёткие взаимодействия воспитателей и учителя-логопеда. Воспитатели следили за физической нагрузкой, осанкой детей, активизировали словарь по лексической теме. Дети с интересом и удовольствием выполняли ритмическую гимнастику, повторяли артикуляционную и дыхательную гимнастику, логоритмические упражнения, чистоговорки, скороговорки, отгадывали загадки;
 - в детском саду оформлена стендовая информация "Логопед советует!", где родители могут познакомиться с интересующей их темой по звукопроизношению детей.
- Периодически в приёмных выставляются папки передвижки по этой тематике;

- у всех детей словарь увеличился в количественном и качественном отношении.

Предметный словарь соответствует возрастной норме. В течение года уделялось большое внимание развитию связной речи. В результате чего дети стали лучше пересказывать, составлять рассказы по предметной картине, по сюжету, из личного опыта. На таких занятиях воспитатели используют схемы, модели, логоритмику.

В период с сентября 2015г. на логопедический пункт было зачислено 10 воспитанников подготовительных групп с нарушением речи. В течении года с детьми велась коррекционная работа по постановке и автоматизации звуков в соответствии с календарно - тематическим планированием учителя- логопеда. На 01.02.2016г. выпущены 6 детей и набрана новая группа в составе 6 детей старших групп. В запланированные сроки был проведён логопедический мониторинг с целью выявления динамики развития речи.

На начало года: нарушение звукопроизношения в разной степени 10 детей.

На конец учебного года коррекционно-логопедическая работа выявила положительную динамику в развитии речи детей:

2015-2016г. 2014-2015г.

- Поставлен звук — 4 детей. Поставлен звук - 6 детей
- Звук в стадии автоматизации — 2 детей. Звук в стадии автоматизации -2 д.
- Звук автоматизирован — 4 детей Звук автоматизирован - 2 детей

Но имеется ряд недостатков:

- отмечено редкое планирование самостоятельной физкультурно-речевой деятельности: познавательные КВНы, викторины по изученным лексическим темам, звукам.

Вывод: Следовательно, необходимо в будущем учебном году уделить должное внимание решению обозначенных проблем. Осуществлять это планируется через тематические педсоветы, круглые столы, дискуссии, педагогическую учёбу, теоретические семинары, семинары-практикумы, консультации, деловые игры, выставки-презентации пособий, взаимные открытые просмотры, заложенные в годовой план работы ДООУ на следующий учебный год. Работа по выполнению первой годовой задачи в текущем учебном году прошла на достаточно хорошем уровне.

2. " Создание условий для сотрудничества ребёнка и взрослого через семейные спортивные игры "

В результате просмотра тематических, календарных планов образовательной работы, наблюдения и анализа семейных спортивных развлечений, праздников, утренней гимнастики, здоровьесберегающих технологий, просмотра картотек дыхательной гимнастики, логоритмических упражнений выявлено следующее:

- планирование образовательной работы по физическому развитию ведётся на основе ОП ДООУ. НОД планируется в соответствии с требованиями: с тремя задачами (обучающей, воспитательной, развивающей); программное содержание соответствует возрасту детей. В течение дня планируются: индивидуальная работа по физкультуре, подвижные игры, активный отдых (развлечения, досуги);

- праздники, развлечения через семейные спортивные игры по физическому развитию физ. инструктор и воспитатели провели на среднем уровне, педагоги во время развлечений следили за физической нагрузкой, утомляемостью детей, корректировали ход досугов, создали бодрое и радостное настроение у детей и их родителей. Праздники подарили массу положительных впечатлений детям, родителям и педагогам ДООУ. На праздниках прослеживалось педагогическое взаимодействие воспитателей и старшей медсестры, учителя-логопеда; использование интеграции с музыкальным руководителем;

- в результате наблюдений, бесед воспитатели, инструктор по физической культуре обнаружили знания особенностей проведения семейных спортивных игр, занимательной разминки, дыхательной гимнастики, упражнений-релаксаций, логоритмических упражнений; гимнастики пробуждения, с использованием упражнений для формирования осанки, профилактики плоскостопия;

- для повышения профессионального уровня педагогов пошел семинар «Создание условий для сотрудничества ребёнка и взрослого через семейные спортивные игры» с консультациями «Семейные спортивные игры – на новый уровень», «Создание условий для реализации потребности в двигательной активности детей», «Способы организации детей и родителей в семейных спортивных играх»;

- наряду с использованием здоровьесберегающих педагогических технологий большое внимание в детском саду уделялось психическому здоровью дошкольников: психологически комфортная организация режимных моментов, оптимальный двигательный режим, правильное распределение физических и умственных нагрузок, доброжелательный стиль общения, использование приемов релаксации, сюжетно - игровые занятия;
- все группы ДОО оснащены спортивными уголками с наличием необходимого оборудования для проведения физкультурно-оздоровительной работы с детьми в группе и на воздухе;
- медико-педагогическое обследование детей в ДОО осуществляется систематически, позволяет вовремя выявить отклонения в состоянии здоровья и скорректировать педагогический процесс и лечебно-профилактическую работу. Количество пропущенных дней на одного ребёнка можно проследить в таблице:

Таблица 8 - Количество пропущенных дней по состоянию здоровья

Календарный год	Квартал				Всего за год	Изменение в %
	1	2	3	4		
2013-2014	783	437	98	598	1916	0,26
2014-2015	777	517	130	487	1911	0,26
2015-2016	804	410	218	472	1904	0,37

Таблица 8 - Структура заболеваемости в динамике за 3 года

Заболеваемость	Учебный год		
	2013-2014	2014-2015	2015-2016
Инфекционная	0,25%	0,23%	0,21%
ОРВИ	75,6	75,3%	75,1%

Динамика показателей здоровья детей обусловлена показателями физического развития, распределением по группам здоровья, уровнем физической подготовленности.

Таблица 8 - Группы здоровья детей (абсолютные и относительные показатели)

Группы здоровья	Календарный год		
	2013-2014	2014-2015	2015-2016
1	28 д. – 22,2%	56 д. – 43,7%	57 д. – 47,1%
2	96 д. – 76,2%	70 д. – 54,7%	61р. – 50,4%
3	2 д. – 1,6%	2 д. – 1,6%	3д. – 2,5%

Условием оценки эффективности оздоровления является переход из одной группы здоровья в другую.

Таблица 8 - Уровень физического развития детей

Уровень	Календарный год		
	2013-2014	2014-2015	2015-2016
Высокий	49 д.	53 р.	48 д.
Средний	75 д.	74 р.	70 д.

Низкий	2 д.	2 д.	2 д.
--------	------	------	------

Такая динамика обусловлена с уменьшением наполняемости групп в сравнении с 2014-2015 учебном году: 2014-2015г. – 129 детей; 2015-2016 год – 121 ребёнок.

Таким образом, данные показатели состояния физического развития выявили чёткую положительную тенденцию, обусловленную очевидностью системы здоровьесберегающей направленности образовательного процесса. Но имеется ряд недостатков:

- некоторые родители неохотно идут на близкий контакт с педагогом, не проявляют активного участия и заинтересованности в работе ДОУ;

Всё вышеизложенное ставит необходимостью совершенствовать систему физического развития, профилактических мероприятий в ДОУ, активизировать работу с семьёй по пропаганде здорового образа жизни. **Вывод:** Анализ проводимой работы показал, что использование в оздоровительной работе детского сада средств физического воспитания, здоровьесберегающих педагогических технологий, взаимосвязи с семьей дало свои положительные результаты. Совместная работа педагогического коллектива и медицинского персонала способствовала решению поставленных задач: дети жизнерадостны, подвижны, подавляющее большинство уходит в школу с хорошим физическим развитием, правильной осанкой, хорошим зрением. В новом учебном году необходимо продолжить работу по оздоровлению и снижению заболеваемости дошкольников, формированию ценностей здорового образа жизни и совершенствованию форм организации режима двигательной активности, сочетая игровые, тренирующие и обучающие элементы, с использованием упражнений для формирования осанки, профилактики плоскостопия; приобщению родителей дошкольников к непосредственному участию в воспитательно-образовательном процессе ДОУ.

9. Организация питания и укрепление здоровья детей

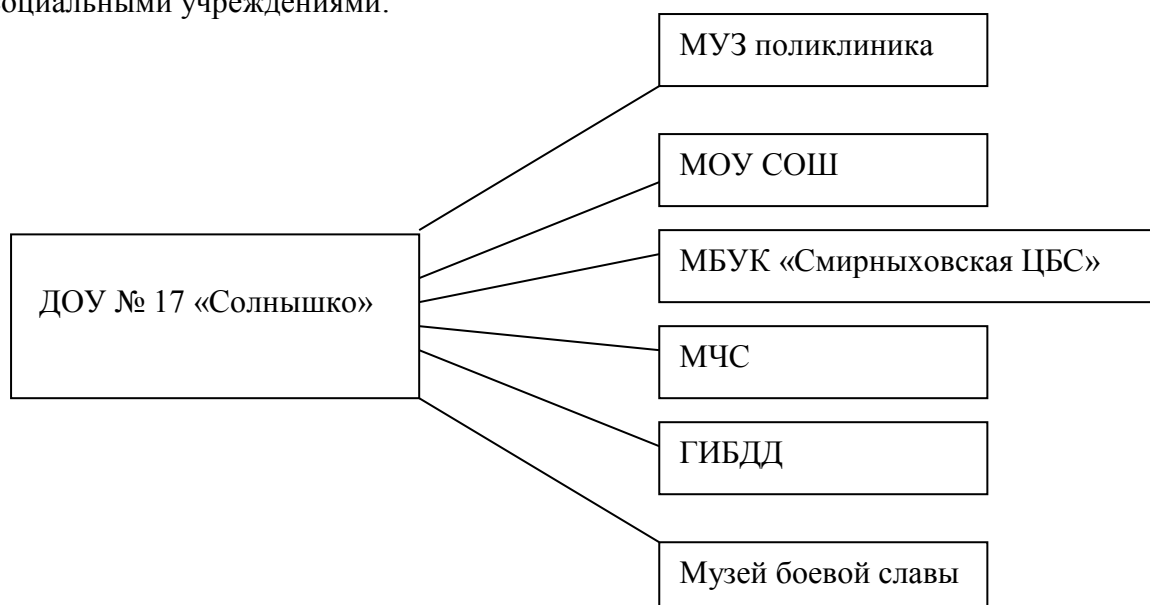
Все родители мечтают о том, чтобы их ребёнок рос здоровым и правильно развивался. Во многом развитие хрупкого детского организма зависит от полноценности и сбалансированности питания, которое он получает. В детском саду, где ребёнок находится большую часть дня, правильная организация питания имеет большое значение и предусматривает необходимость соблюдения следующих основных принципов: - составление полноценных рационов питания; - использование разнообразного ассортимента продуктов, гарантирующих достаточное содержание необходимых минеральных веществ и витаминов; - строгое соблюдение режима питания, отвечающего физиологическим особенностям детей различных возрастных групп, правильное сочетание его с режимом работы учреждения; - соблюдение правил эстетики питания, воспитание необходимых гигиенических навыков в зависимости от возраста и уровня развития детей; - учёт климатических, национальных особенностей региона, времени года, изменение с связи с этим режима питания, включение соответствующих продуктов и блюд, повышение или понижение калорийности рациона; - индивидуальный подход к каждому ребёнку, учёт состояния его здоровья, особенностей развития, периода адаптации, наличия хронических заболеваний; - строгое соблюдение технологических требований при приготовлении пищи, обеспечение правильной кулинарной обработки пищевых продуктов; - повседневный контроль за работой пищеблока, доведение пищи до ребёнка, правильной организацией питания детей в группах; - учёт эффективности питания; - обеспечение экологической и эпидемиологической безопасности питания. Составление рациона питания для детей старше одного года основывается на их возрастной потребности в основных пищевых веществах, снабжающих организм энергией (белки, жиры, углеводы, минеральные соли, витамины, вода). Планирование питания осуществляется составлением примерного меню на 2 недели из блюд, которые входят в ежедневный рацион ребёнка. Меню должно быть разнообразным. Оно рассчитывается на 3-х разовое питание с учётом рекомендаций в отношении калорийности отдельных приёмов

пищи. Основу меню составляет действующий набор продуктов, утверждённый для дошкольных учреждений. Разнообразие меню достигается путём использования широкого ассортимента продуктов и различных рецептур приготовления блюд, а также способов кулинарной обработки. В рацион питания входят: хлеб, крупы, мясо, куры, рыба, печень, молоко, яйца, овощи, фрукты, соки. В течение дня блюда не должны повторяться. На завтрак детям готовим молочные каши, запеканку из творога, омлет. Из напитков даём обычно злаковый кофе на молоке, чай с молоком, какао с молоком. На 10-30 - соки, фрукты. На обед готовим борщ, суп на мясном, рыбном и курином бульоне; свекольник, рассольник. На 2-е – гуляш, бефстроганов, тефтелю, котлету, биточки мясные и рыбные, запеканку мясную, голубцы ленивые, азу, рыбу по-польски, рагу овощное. На гарнир – картофель, капуста, крупы, макаронные изделия. Крупьяные изделия чередуем с мучными и овощными. К мясу готовим овощные гарниры, к рыбе картофель. Часто используем сложные гарниры. Включаем в рацион свежие овощи, овощные салаты. На 3 блюдо – компот из сухофруктов, кисель из свежемороженой ягоды. Примерное меню составляется так, чтобы в среднем за 2 недели была выполнена норма потребления продуктов на 1 ребёнка. Соотношение белков, жиров, углеводов должно составлять 1:1:4, при этом 60-64% белков должно быть животного происхождения. Соблюдается рациональное распределение суточной калорийности питания по отдельным приёмам пищи. На завтрак – 25%, обед – 35%, полдник – 15%, ужин – 25% суточной калорийности ребёнок получает дома. Суточная калорийность пищи составляет 1800 калорий. При составлении примерного меню учитываются особенности системы завоза продуктов для обеспечения сроков реализации скоропортящейся продукции. На основании примерного меню ежедневно в саду составляется меню-раскладка, где указывается количество детей и персонала, перечень блюд на каждый приём, пища с указанием массы порции в готовом виде (выход блюда, расход продуктов на каждое блюдо). При отсутствии того или иного продукта производится его замена, пользуясь таблицей замены продуктов соответствующего химического состава взаимозаменяемыми по белку являются мясо, рыба, творог, яйца. Близки по химическому составу мука, крупы, макароны. Незаменимы: молоко, мясо, хлеб, сахар, сливочное масло. Чтобы не изменился качественный и количественный состав рациона, предпочтительнее заменить не отдельное блюдо, а весь приём пищи, используя расчёты примерного меню. Если заменяется одно блюдо, то подыскивается по картотеке блюдо, близкое по химическому составу заменяемому. Рациональное питание предполагает строгое соблюдение режима приёма пищи. Рациональный режим питания играет существенную роль в профилактике заболеваний и способствует правильному развитию ребёнка. Должно быть: - строгое соблюдение времени приёмов пищи и интервалов между ними; - рациональная в физиологическом отношении кратность приёмов пищи; - правильное количественное и качественное распределение пищи на отдельные приёмы; - условия приёма пищи и поведение ребёнка во время еды. В нашем саду дети находятся на дневном 10,5 – часовом пребывании и получают 3-х разовое питание (завтрак, второй завтрак, обед и полдник), которое обеспечивает 75% суточной потребности детей в основных пищевых веществах и энергии. Интервалы между приёмами пищи: между завтраком и обедом – 3 часа, между обедом и полдником – 4 часа. Объёмы пищи должны удовлетворять потребности растущего организма, вызывать чувство насыщения и соответствовать возрастной группе. Летом, в связи с увеличением энергозатрат, калорийность суточного рациона должна быть на 10% выше, чем зимой. Питание в этот период должно иметь белково-углеводную и витаминную направленность. – Большое значение при проведении процесса кормления имеет всё то, что включает в себя понятие «эстетика питания». За время пребывания в детском саду ребёнок учится правильно вести себя за столом, пользоваться столовыми приборами, приобретает определённые навыки культуры питания. Вопросам эстетики питания надо уделять внимание с младшего возраста. Чем раньше у ребёнка сформированы правильные навыки еды, тем они прочнее закрепляются и станут привычкой. Важно, чтобы у ребёнка выработалось положительное отношение к приёму пищи, чтобы к моменту кормления он не был раздражённым или утомлённым, чтобы в группе была спокойная обстановка. Большое значение имеет сервировка стола, удобная мебель. Каждый ребёнок имеет постоянное место за столом. Правильному пищеварению

способствует внешнему виду блюд и их вкусу. Большое внимание уделяется детям с пониженным аппетитом. При кормлении таких детей особенно важно соблюдать рекомендуемые возрастные объёмы порций. Слишком большое количество пищи может только отпугнуть ребёнка от еды и привести к ещё большему снижению аппетита. Не следует кормить малыша насильно, отвлекать его во время еды игрушками, картинками, рассказывать сказки. В период адаптации у детей раннего возраста нередко теряется аппетит и снижается масса тела. С родителями в этот период проводятся беседы об особенностях питания в детском саду, режиме дня, рекомендуем постараться приблизить режим питания и состав рациона к условиям детского коллектива. Правильная организация питания в д/саду предусматривает проведение ежедневной «С» - витаминизации пищи. Витамин «С» способствует оптимальному развитию детей, повышает их сопротивляемость к различным вредным факторам внешней среды и в первую очередь к инфекционным заболеваниям. Витаминизируется обычно третье блюдо в обед (компот, кисель) непосредственно перед раздачей пищи в группы. Медсестра ведёт тетрадь учёта «С» витаминизации. На пищеблоке персонал строго соблюдает правила технологической обработки продуктов и приготовления пищи. Соблюдаются санитарные требования при работе с сырыми и варёными продуктами, сроки термической обработки продуктов. Выполняются санитарно-противоэпидемиологические требования. На все блюда имеются технологические карты. Скоропортящиеся продукты хранятся в холодильниках, оснащённых термометрами, ведётся учёт термометрии. Процесс приготовления пищи совпадают со временем раздачи в группы. Суточная проба отбирается непосредственно после приготовления пищи и сохраняется в течение 48 часов в холодильнике. Организован питьевой режим, используется бутилированная вода. Приём пищевых продуктов и продовольственного сырья осуществляется при наличии документов, подтверждающих их качество и безопасность. Продукция поступает в таре производителя (поставщика). Не допускаются к приёму пищевые продукты с признаками недоброкачества, а также продукты без сопроводительных документов. Критерии эффективности питания: хороший аппетит, нарастание веса, активное поведение, радостное, эмоциональное состояние, ребёнок охотно вступает в контакт с другими детьми, персоналом, принимает участие в играх и занятиях, меньше болеет. Контроль за питанием в детском саду осуществляют руководитель учреждения и старшая медицинская сестра.

10. Социальная активность и партнёрство

С целью повышения качества образовательных услуг, уровня реализации ОП ДОУ в течение учебного года коллектив детского сада поддерживал прочные отношения с социальными учреждениями:



В течение учебного года происходили встречи с инспектором ГИБДД, которая проводила беседы с детьми с показом мультфильмов «Соблюдай правила дорожного движения!» для детей среднего и старшего дошкольного возраста. В ДОУ было проведено родительское собрание с участием инспектора ГИБДД. С детьми старшего дошкольного возраста были проведены экскурсии в библиотеку «Знакомство с книгой» и сотрудники библиотеки посещали детский сад. В ДОУ состоялась встреча с Сахалинскими писателями. Экскурсию в музей боевой славы провели накануне дня Победы с детьми подготовительных и старших групп. Провели экскурсии в МЧС и учебную тренировку.

11. Финансово-экономические показатели деятельности ДОУ в 2016 году ((руб.))

Наше учреждение является бюджетным, финансируется из областного и муниципального бюджета.

Доходы учреждения:	
В том числе	
-муниципальный бюджет	
-поступление всего	29846,60
Расходы учреждения:	
211	17884,40
212	130,00
213	5350,40
221	33,50
222	30,00
223	2065,60
225	608,50
226	343,40
262	2333,10
340	166,00

В связи с введением ФГОС ДО, с 01 января 2014 года детский сад получает денежные средства из областного бюджета на учебные расходы ежемесячно. В 2016 году эта сумма составила 788,60 рублей. В этом году детский сад был закрыт с 20 июля по 20 августа 2016г. на косметический ремонт помещений детского сада. Был произведен ремонт системы канализации на прачечной, установлена дверь на пожарном выходе, убраны трубы на 6 входах в здание, установлены новые унитазы в старшей группе. Произвели покраску забора и оборудования на участках ДОУ.

12. Основные нерешённые проблемы

Нашему учреждению 34 года. На сегодняшний день остаются нерешёнными вопросы по демонтажу 2-х входов в здание и установке новых, установке дверей в ДОУ, асфальтировании дороги на территории и спортивной площадки, ремонту фасада здания, крылец и отмостки, установке теневого навеса на участках, а также обновлению столов и стульчиков, оргтехники, приобретение жалюзи для групповых помещений, столов в кабинеты, приобретение 2-х гнездовых моек, столов и навесных шкафов для посуды в групповые и на пищеблок.

13. Основные направления ближайшего развития ДОУ

* совершенствование оздоровительной деятельности с привлечение социальных партнёров, родительской общественности; * повышение педагогической компетентности воспитателей и специалистов, детских компетентностей с использованием исследовательской деятельности; * развитие художественно-эстетических способностей воспитанников благодаря основному и дополнительному образованию с использованием музыки, художественной литературы, русского фольклора, изобразительной деятельности, средств физического воспитания.